

# De Dietrich

OBJETS DE VALEUR DEPUIS 1684



## הוראות הפעלה והתקנה

### תנור מובנה

### DOP6547

### DOP6557





## לקוחות יקרים

---

ברכותינו על רכישת המוצר שברשותכם.  
קראו בעיון את הוראות ההפעלה כדי שתוכלו ליהנות מכל תכונות המכשיר.  
שמרו על חוברת זו ועל אריזת המכשיר לשימוש עתידי.

היצרן ו/או היבואן לא יהיו אחראים לתוצאות של שימוש במכשיר שלא בהתאם  
להוראות. האיורים בחוברת משמשים לצורך המחשה בלבד.  
היצרן שומר לעצמו את הזכות להכניס שינויים ושיפורים במוצר בהתאם לצורך  
ולטובת המשתמש, מבלי לפגוע בתכונות הבטיחות וביצועי המוצר.

## תוכן עניינים

---

3	.....	אזהרות בטיחות
5	.....	תיאור המכשיר
7	.....	אביזרים
9	.....	תפעול
19	.....	ניקוי ותחזוקה
21	.....	התקנה

יש לקרוא את כל הוראות הבטיחות לפני הפעלת המכשיר ולשמור עליהן לשימוש עתידי.

מכשיר זה אינו מיועד לשימוש על ידי אנשים (כולל ילדים) מוגבלים גופנית או נפשית או חסרי ניסיון או ידע מתאים, אלא תחת פיקוח מתאים.

מכשיר זה נועד לשימוש ביתי בלבד ויש להשגיח עליו היטב כאשר הוא מופעל בקרבת ילדים.

השתמשו במכשיר אך ורק למטרתו המקורית. כמפורט בחוברת זו ואל תבצעו בו התאמות לשימוש אחר או חיבור חלקים נלווים שאינם תואמים למכשיר.

אין להשאיר את המכשיר ללא השגחה בזמן שהוא נמצא בשימוש. המכשיר אינו מיועד להיות מופעל באמצעות קוצב זמן (טיימר) חיצוני או מערכת שליטה מרחוק נפרדת.

השתמשו במכשיר רק כאשר הוא מוצב על גבי משטח שטוח, יציב, עמיד בפני חום ורחוק מספיק מקצה המשטח כך שלא יופל בטעות.

אין להשתמש במכשיר במקום רטוב או חם מדי.

הקפידו להפעיל את המכשיר רק במקום מואר ומאוורר היטב, בהעדר פתח אוורור טבעי (חלון למשל), מומלץ להתקין קולט אדים או ונטה חשמלית.

יש לאפשר גישה נוחה לחיבור וניתוק פתיל הזינה של המכשיר (כבל החשמל) מרשת החשמל. יש להתקין את כבל החשמל באופן שלא יהווה מכשול בדרך, לא ייחשף לטמפרטורה גבוהה או לרטיבות. אסור לכופף או למתוח אותו.

מכשיר זה מיועד לרשת חשמל במתח של 230V 50Hz עם הארקה הגנה, השקע צריך לתמוך בהספק החשמל המקסימלי של מכשיר זה כמצויין על גבי התווית המצורפת. אם התקע אינו מתאים לשקע החשמל, יש לבצע את ההתאמות הנדרשות ע"י חשמלאי מוסמך. אין להשתמש במפצלים או בכבלים מאריכים.

אין לחבר או לנתק את המכשיר משקע החשמל בידיים רטובות או עם רגליים יחפות. הקפידו על ניתוקו במשיכת תקע החשמל עצמו ולא במשיכת הכבל.

אסור להפעיל את המכשיר אם נמצאה בו תקלה כלשהי או פגיעה פיזית בגוף המכשיר, בכבל או בתקע שלו. יש למסור אותו למעבדת שירות לבדיקה.

אם פתיל הזינה (כבל החשמל) ניזוק, יש להחליפו על ידי היצרן, סוכן השירות שלו או אדם מוסמך אחר, כדי למנוע סכנת שריפה או התחשמלות.

בורר עוצמה מכוון למצב כבוי 0 / off אינו מנתק את המכשיר מרשת החשמל, לניתוק מוחלט יש לנתק את התקע משקע החשמל.

לפני ניקוי המכשיר, העברתו ממקום למקום, או כאשר המכשיר אינו בשימוש, יש לנתק מרשת החשמל.

אם ניכר ריח חריג או עשן, יש להפסיק מיד את השימוש במוצר ולפנות לשירות.

אין להניח חומרים דליקים או מתלקחים על גבי או בקרבת המכשיר.

לאחר הוצאת המכשיר מהאריזה, וודאו שהוא אינו פגום ופתיל הזינה במצב תקין. אם זהו אינו המצב, צרו קשר עם החנות בה רכשתם את המכשיר, לפני התקנתו.

התקנה של מכשיר זה תתבצע ע"י איש מקצוע המוסמך לכך בלבד. התקנה לא נכונה, בגינה היצרן מסיר כל אחריות, עלולה לגרום נזק או פגיעה פיזית.

אין להישען על דלת התנור הפתוחה. הדבר עלול לגרום נזק, במיוחד באזור ציר הדלת.

הזהרו שלא לגעת בחלקים החמים! השתמשו בכפפות מתאימות כדי להכניס או להוציא את כלי הבישול או המגשים לתנור חם.

וודאו שהמדפים מונחים במקומם בצורה נכונה ויציבה.

אין לתפעל את התנור, בידיים רטובות או עם רגליים יחפות.

הקפידו תמיד להשתמש בכלים חסיני חום. אין להשתמש בכלים פגומים או בלתי יציבים.

אין לחמם נוזלים ומזונות אחרים במיכלים אטומים. הם עלולים להתפוצץ.

התנור מיועד לבישול, לאפייה ולחימום מזון ומשקאות. אין להשתמש בו לייבוש מזון, בגדים, נעליים או חפצים אחרים. סכנת שריפה!

יש להקפיד להשגיח על התנור בעת קליית מזון כמו למשל לצורך הכנת צנים ("טוסט"). המזון עלול להתלקח בקלות.


אין להשתמש בחומרים דליקים כמו למשל: ניילון ונייר. אין לאכסן חומרים כאלה בתא האיכסון המובנה בתנור.

פליטת אויר חם היא תופעה תקנית בזמן הפעלת המכשיר - אין לחסום את האוורור.

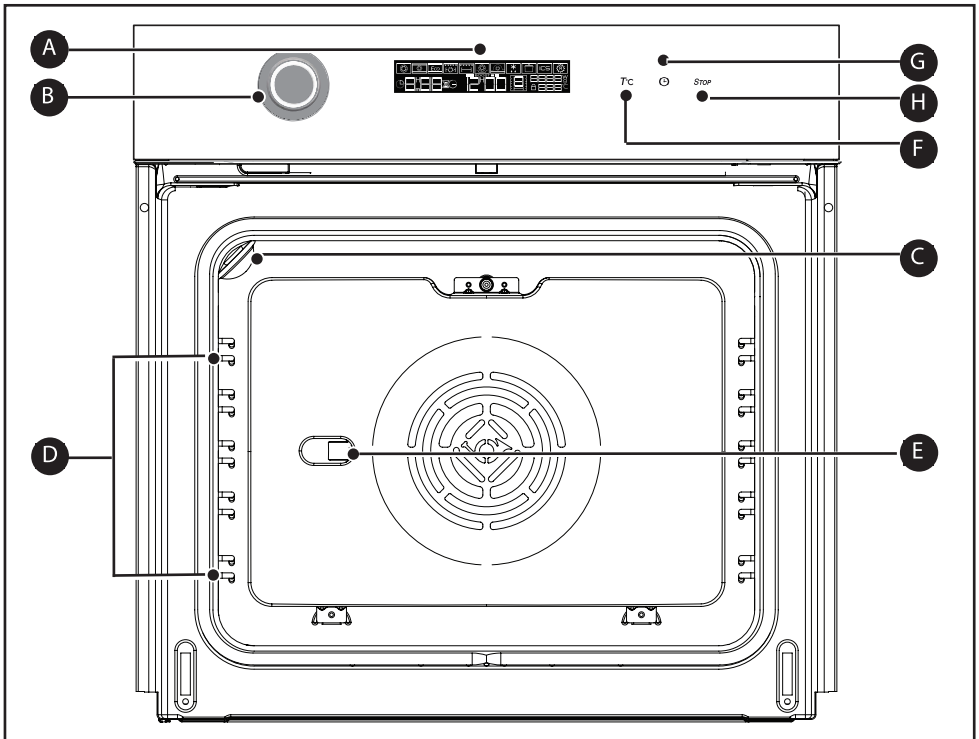
שמרו על נקייון התנור - שאריות מזון הכוללות שומן עשויות לגרום להתפרצות דליקה. הקפידו במיוחד לנקות היטב את הגריל ומגש איסוף השומן לפני שימוש נוסף.

הקפידו שכל המתגים יהיו במצב סגור כאשר התנור אינו בשימוש. כאשר אינו בשימוש זמן רב, יש לנתקו מהחשמל.

### הוראות פינוי

מוצר זה בנוי מחומרים הניתנים לשימוש חוזר. הסימן  המוטבע על המכשיר או על המסמכים הנלווים מצוין, בהתאם לתקנות האיחוד האירופי EC/2002/96 לסילוק ופינוי ציוד חשמלי ואלקטרוני משומש (WEEE), שאין להתייחס למוצר כאל אשפה ביתית רגילה, אלא יש לפנותו למרכז איסוף המתאים למחזור ציוד חשמלי ואלקטרוני. למידע נוסף, התקשרו לרשות המקומית במקום מגוריכם או למשרד להגנת הסביבה. כך תוכלו לסייע במניעת תוצאות שליליות אפשריות לסביבה ולבריאותם של בני האדם. לפני השלכת המכשיר, חתכו את כבל החשמל כך שלא ניתן יהיה לחבר את המכונה לרשת החשמל.

• התנור

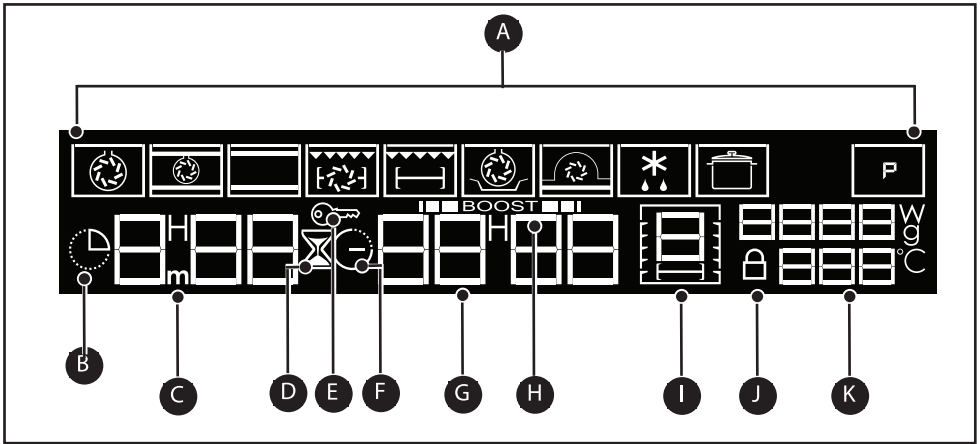


- A** תכנת אלקטרוני      **C** נורת תאורה      **E** מחבר שיפוד מסתובב  
**B** כפתור בקרה      **D** תומכי מדפים



- F** כפתור כיוון הטמפרטורה  
**G** כפתור הגדרה לזמן בישול, זמן סיום הבישול והטיימר  
**H** מקש עצירה

• התכנת האלקטרוני



**A** תצוגת מצבי הפעולה

**B** חיווי זמן הבישול

**C** תצוגת זמן/טיימר

**D** חיווי טיימר

**E** חיווי נעילת פעולת ניקוי פירוליטי

**F** חיווי זמן סיום הבישול

**G** תצוגת השעון

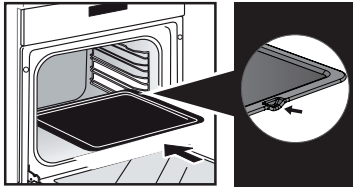
**H** חיווי עליית הטמפרטורה

**I** חיווי מפלסי גובה מדפים

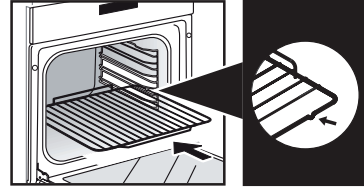
**J** חיווי נעילת לוח הבקרה (נעילת בטיחות ילדים)

**K** תצוגת טמפרטורת התנור

• תבניות ורשתות  
האביזרים המסופקים משתנים בהתאם לדגם!



מגש אפיה



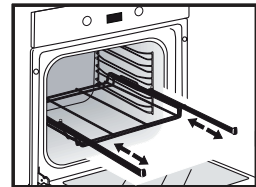
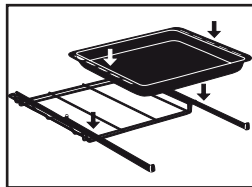
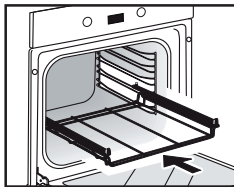
רשת



תבנית עם רשת צליה



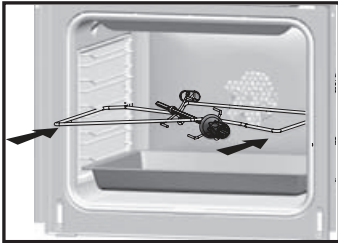
תבנית לקליטת טפטופים



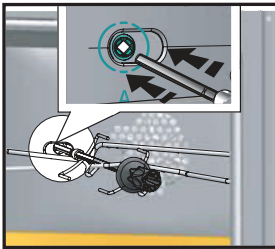
מסילה תלסקופית



• השימוש בשיפוד

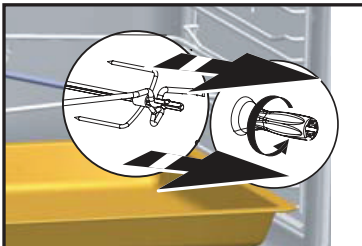


1. העבירו את השפוד דרך שתי המזלגות שלו והבריגו את המזלגות עד להידוק.



2. הניחו את השיפוד על המסגרת שלו מעל תבנית אמייל עמוקה. בעת צליית נתח בשר גדול, יש להניח את התבנית על קרקעית התנור כדי לאפשר לשיפוד להסתובב בחופשיות.

3. הכניסו את המסגרת למסילה השלישית והמשיכו לדחוף אותה פנימה עד שהשפוד יכנס לתוך הציר המרובע שבגב התנור.



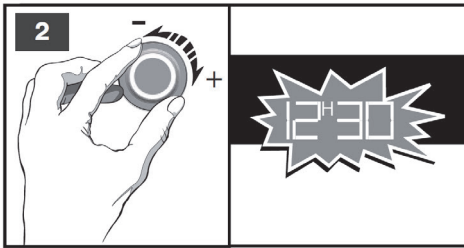
4. שחררו את הידית של השפוד כדי שניתן יהיה לסגור את הדלת.

5. כאשר מוציאים את השיפוד, יש להרכיב עליו חזרה את הידית כדי להמנע מכוויה.

## • השימוש בתכנת האלקטרוני • כיצד לכוון את השעון בתנור



**1** - לאחר חיבור התנור לרשת החשמל  
12:00 יתבהב בצג.



**2** - כווננו את השעה בסיבוב כפתור  
הבקרה  
לדוגמא: 12:30

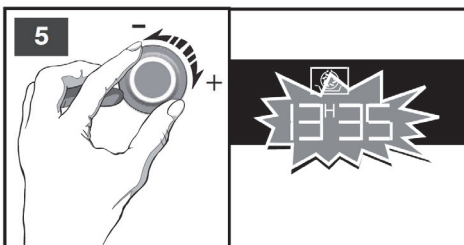


**3** - לחצו על כפתור הבקרה לאישור.  
הצג יפסיק להבהב.



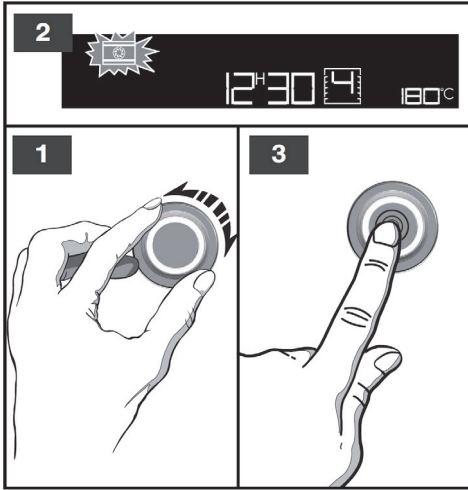
**4** - לחצו מספר שניות על מקש "⊙"  
עד שהתצוגה תתחיל להבהב,  
ושחררו את הלחיצה.  
ישמע צליל "ביפ" כדי לאשר לכם  
שניתן כעת לכוון את השעון.

**5** - סובבו את כפתור הבקרה וכווננו את  
השעה.




לחצו על הכפתור לאישור.

**⚠ הערה**  
אם לא תאשרו את כיוון השעה,  
הכיוון יקבע בזיכרון באופן אוטומטי  
כעבור מספר שניות.




**• כיצד לבצע בישול מידי**


- לפני התכנות וודאו שבצג מוצגת השעה בלבד, ושאינן היא מהבהבת

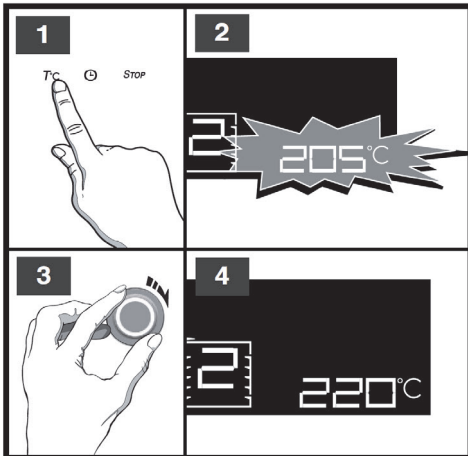
- 1** - סובבו את כפתור הבקרה ובחרו את מצב הבישול הרצוי.
- 2** - לדוגמא : מצב "  " -> תופיע בצג הטמפרטורה המומלצת: 180°C.
- 3** - לחצו על כפתור הבקרה לאישור.


**- כיוון טמפרטורת הבישול**

התנור יציע לכם את הטמפרטורה הטובה ביותר למצב בישול זה.

- 1** - תוכלו עדיין לכוון את הטמפרטורה בלחיצה ממושכת על מקש Tc.
- 2** - הטמפרטורה תהבה בצג.
- 3** - כווננו את הטמפרטורה בסיבוב כפתור הבקרה.
- 4** - לדוגמא : מצב "  " -> ב- 220°C.
- 5** - אשרו בלחיצה על כפתור הבקרה.

- חייווי עליית הטמפרטורה  -> יחווה את עליית הטמפרטורה בתא התנור. כשהתנור יגיע לטמפרטורה שהגדרתם, תשמע סדרה של צלילי "ביפ". להפסקת פעולת החימום, החזירו את כפתור בורר מצבי הפעולה למצב "0".



**הערה:** תוכלו בכל עת להפסיק את פעולת הבישול בלחיצה על מקש  .STOP

**⚠ אזהרה**

**90 שניות לאחר סגירת דלת התנור או תחילת הבישול, כבית התאורה הפנימית בתנור. לחיצה פשוטה על מקש כלשהו תחזיר את התאורה.**

• תכנות תוכנית בישול

- תוכנית בישול עם התחלה מיידית  
זמן בישול מתוכנת

- בחרו את מצב הבישול הרצוי וכוונו את הטמפרטורה הרצויה (עיינו בפסקה: כיצד לבצע בישול מיד).  
1 - לחצו על מקש "✓".

2 - יהבהב בצג כדי לחוות שתוכלו לבצע את הכיוונים.

3 - השתמשו בכפתור הבקרה וכוונו את זמן הבישול.

4 - לדוגמא : בישול במשך 30 דקות.

לחצו על כפתור הבקרה.

5 - הספירה לאחור של זמן הבישול, תתחיל מיד לאחר סיום הכיוון.

חיווי עליית הטמפרטורה **BOOST** יחווה את עליית הטמפרטורה בתא התנור. זמן הבישול יפסיק להבהב.

בסיום שלשת הפעולות הנ"ל, התנור יתחיל להתחמם:

סדרה של צילי "ביפ" יישמעו כאשר התנור יגיע לטמפרטורת הבישול שהגדרתם.

6 - בסיום תהליך הבישול (סוף הזמן המתוכנת),

- התנור יפסיק לחמם,

- יהבהב בצג.

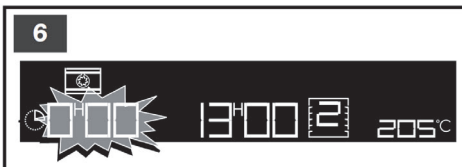
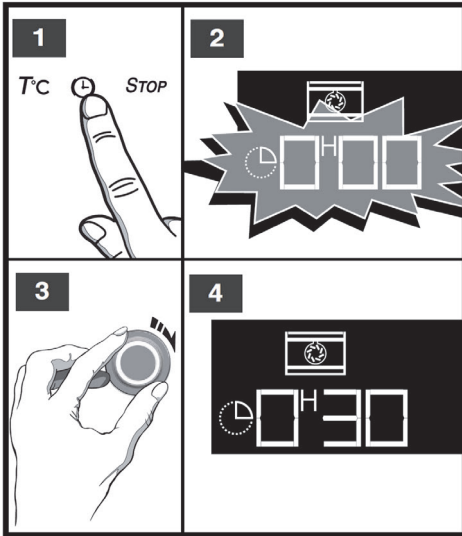
- סדרה של צילי "ביפ" תישמע במשך מספר דקות.

תוכלו להפסיק את צליל ה- "ביפ" בלחיצה על מקש כלשהו.

הערות 

את הבישול יש לבצע עם דלת תנור סגורה.

לאחר סיום מחזור הבישול, המאוורר ממשיך להסתובב זמן מה כדי לקרר את התנור.



• **תכנות תוכנית בישול**

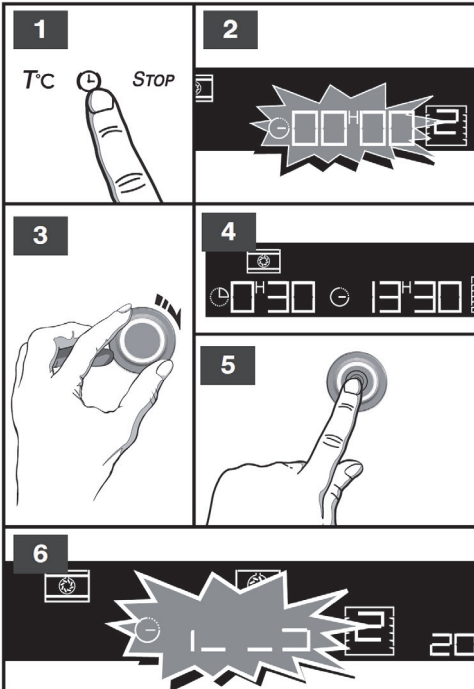
**השהיית תחילת תוכנית בישול  
ובחירת זמן סיום הבישול**

המשיכו בדומה לתכנות תוכנית בישול.

- 1** - לחצו פעמיים על מקש "☺" עד שחיווי זמן סיום הבישול יתחיל להבהב.
  - 2** - חיווי זמן סיום הבישול יהבהב כדי לחוות שניתן כעת לכוון את זמן סיום הבישול.
  - 3** - סובבו את כפתור הבקרה וכוונו את וכוונו את זמן סיום הבישול הרצוי.
  - 4** - לדוגמא : סיום הבישול בשעה 13:30
  - 5** - לחצו על כפתור הבקרה לאישור.
- לאחר מספר שניות זמן סיום הבישול ייכנס לזיכרון באופן אוטומטי.  
זמן סיום הבישול יפסיק להבהב בצג.  
- תצוגת השעון חוזרת להופיע בצג.
- 6** - בצג תופיע אנימציה כדי לחוות שהתנור במצב השהיית התחלת הבישול.

**בסיום שלשת הפעולות הנ"ל, תחילת פעולת הבישול תושהה כדי שהיא תסתיים ב: 13:30.**

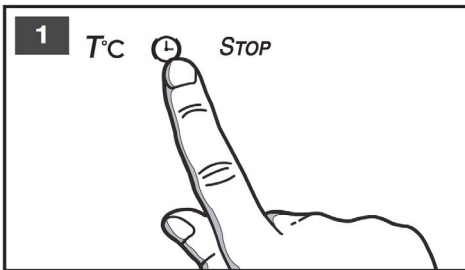
- בסיום תהליך הבישול (סוף הזמן המתוכנת) - התנור יפסיק לחמם חיווי זמן הבישול ו 0:00 יהבהבו בצג.
- סדרה של צלילי "ביפ" תישמע במשך מספר דקות. תוכלו להפסיק את צלילי ה- "ביפ" בלחיצה על מקש כלשהו.



## • התאמה אישית של הטמפרטורה המומלצת

- בחרו את מצב פעולת הבישול:
- אם תרצו להתאים את הטמפרטורה המומלצת:
- לחצו על מקש  $T^{\circ}C$  עד ש-  $0^{\circ}C$  יבהב.
- סובבו את כפתור הבקרה וכוונו את הטמפרטורה.
- לחצו על לחצו הבקרה לאישור.

## • השימוש בטיימר לתזכורת



התנור שלכם מצויד בקוצב זמן אלקטרוני שלא תלוי בפעילות התנור ומאפשר ספירה לאחור של זמן לתזכורת. למצב פעולה זה יש עדיפות בצג, וכשהוא מופעל מופיעה תצוגת הספירה לאחור של הטיימר במקום תצוגת השעון..

**1** - לחצו פעמיים על מקש "⊕".



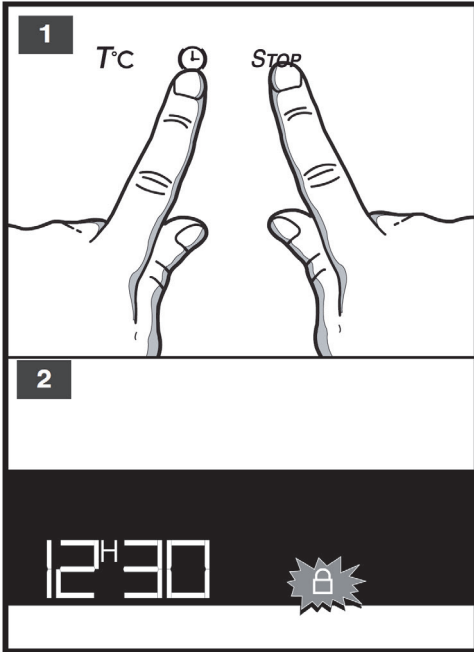
**2** - חיווי הטיימר ⏰ ו- 0.00 יבהבו. כוונו את הזמן הרצוי בסיבוב כפתור הבקרה לחצו על כפתור הבקרה לאישור.

התצוגה תפסיק להבהב לאחר מספר שניות וטיימר התזכורת יתחיל לפעול. בצג תופיע ספירה לאחור של הזמן בשניות. כשזמן התזכורת יסתיים, קוצב הזמן ישמיע סידרת צלילי "ביפ" כדי להודיעכם שזמן התזכורת הסתיים. תוכלו להפסיק את צליל ה- "ביפ" בלחיצה על מקש כלשהו.

## ⚠ הערה

בעת הספירה לאחור, תוכלו בכל עת לשנות את הזמן שהגדרתם, או לבטל את פעולת טיימר התזכורת בלחיצה על מקש ⊕ והפחתת זמן התזכורת ל- 00:00.

• נעילת הבקרים (נעילת בטיחות ילדים)



יש לכם את האפשרות למנוע גישה לבקרי התנור באמצעות ביצוע הפעולות הבאות:

**1** - בעת שהתנור כבוי, לחצו בו זמנית במשך מספר שניות על מקש **STOP** ועל מקש "☺".

**2** - חיווי מנעול יופיע בצג.  
- הגישה לבקרי התנור ננעלת.

לביטול הנעילה לחצו בו זמנית במשך מספר שניות על מקש **STOP** ועל מקש "☺".

הגישה לבקרי התנור חוזרת להיות נגישה.

• "פעולת המתנה"

- התנור שלכם מכיל פעולת המתנה.

- תצוגת השעון מופיעה בצג.

- 4 דקות לאחר שלא מבוצעות פעולות כלשהן על ידי המשתמש, צג התנור חוזר למצב המתנה.

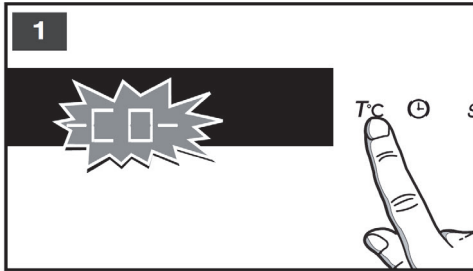
להחזרת פעילות הצג, עליכם לסובב את כפתור הבקרה.

- הצג חוזר לפעילות ותוכלו כעת להפעיל ולבשל בתנור.

## • הגדרת בהירות התצוגה

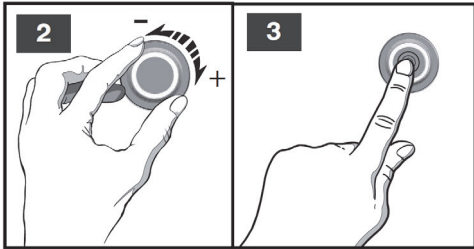
תוכלו לכוון את בהירות התצוגה.  
לביצוע הכיוון:

**1** - לחצו על מקש  $T^{\circ}C$  עד ש-"[0]-" יופיע בצג.



**2** - כווננו את הניגודיות באמצעות סיבוב כפתור הבקרה.

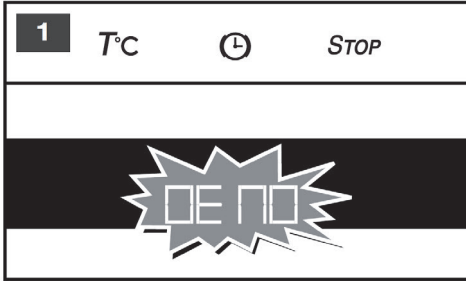
**3** - לחצו על כפתור הבקרה לאישור.





## • מצב הדגמה

- כווננו את השעה ל- 0:00 (עיינו בפסקה: כיוון השעון)  
ולאחר מכן אשרו בלחיצה על כפתור הבקרה.



**1** - לחצו בו זמנית במשך כ- 10 שניות על המקשים  $T^{\circ}C$ , **STOP** ו-  עד שהדגמה "יִשְׁתַּדְּד" יופיע בצג.

ליציאה ממצב הדגמה:

כווננו את השעון ל- 0:00 ואשרו.

לחצו בו זמנית במשך כ- 10 שניות על המקשים  $T^{\circ}C$ , **STOP** ו-  עד שהדגמה "יִשְׁתַּדְּד" ייעלם מהצג.

## הערה

בעת שהתנור במצב הדגמה, גופי החימום אינם פעילים.

• מצבי הפעולה בתנור

**גוף חימום עגול ומאוורר**



- (טמפרטורה מומלצת  $190^{\circ}\text{C}$ . תחום הטמפרטורות: מינ.  $35^{\circ}\text{C}$  עד מקס.  $250^{\circ}\text{C}$ )
- החימום מתבצע ע"י גוף חימום עגול הממוקם בגב התנור ומאוורר המפזר את האוויר החם.
  - עליית טמפרטורה מהירה: ניתן להניח תבשילים מסוימים בתנור כשהוא קר.
  - מומלץ לשמירת לחות של בשר רך, דגים וירקות.
  - לבישול פריטים שונים בעד 3 מפלסי גובה.

**חימום משולב**



- (טמפרטורה מומלצת  $180^{\circ}\text{C}$ . תחום הטמפרטורות: מינ.  $35^{\circ}\text{C}$  עד מקס.  $230^{\circ}\text{C}$ )
- הבישול מבוקר על ידי גוף החימום העליון, התחתון, העגול והמאוורר.
  - שילוב של 3 מקורות חום: כמות חום גדולה מהתחתית, מעט חום מגוף החימום העגול ומעט מגוף החימום של הגריל.
  - מומלץ לפשטידות, קישים, טורטים ועוגות פירות רכות, מומלץ לבישול בכלי חרס לשמירת פריכות הבסיס.

**חימום מסורתי**



- (טמפרטורה מומלצת  $200^{\circ}\text{C}$ . תחום הטמפרטורות: מינ.  $35^{\circ}\text{C}$  עד מקס.  $275^{\circ}\text{C}$ )
- החימום מתבצע ע"י גופי חימום עליון ותחתון ומאוורר.
  - התחממות מהירה של התנור. תבשילים מסוימים, תוכלו להכניס לתנור כשהוא עדיין קר.
  - מומלץ לשימור רכות של בשר, דגים וירקות. מומלץ להשתמש בכלי מחרס.

**גריל**



- (טמפרטורה מומלצת  $190^{\circ}\text{C}$ . תחום הטמפרטורות: מינ.  $100^{\circ}\text{C}$  עד מקס.  $250^{\circ}\text{C}$ )
- החימום מתבצע לסירוגין באמצעות גוף החימום העליון והמאוורר.
  - אין צורך בחימום מוקדם. צלי ועוף נשארים עסיסיים ופריכים מכל הצדדים.
  - החליקו את מגש איסוף הטפטופים למפלס הגובה התחתון.
  - מומלץ לצליית בשר או עופות, לצריבה ובישול שוקיים עגל או צלעות בקר עשויים היטב, ושמירת עסיסיות של סטייקים.

**גריל בינוני וגבוה**



- (מצבי פעולה מומלצים 2 או 4. מצבי פעולה הניתנים לבחירה: מינ. 1 – מקס. 4)
- החימום מתבצע ע"י גוף החימום העליון.
  - הגריל הגבוהה מכסה את כל שטח המדף. הגריל הבינוני מתפקד כגריל גבוהה אך לכמויות קטנות יותר.
  - מומלץ לצליית קציצות, נקניקיות, קליית לחם וכו' על מדף הרשת.

## • מצבי הפעולה בתנור

### שמירת חום



- (טמפרטורה מומלצת  $60^{\circ}\text{C}$ . תחום הטמפרטורות: מיני.  $35^{\circ}\text{C}$  עד מקס.  $100^{\circ}\text{C}$ )
- מצב זה מאפשר לכם לשמור את המזון חם באמצעות פרצי חום מגוף החימום התחתון בשילוב המאוורר.
  - מומלץ להתפחת בצק ללחם, עוגיות, עוגיות שמרים וכו', מבלי לחרוג מטמפרטורה של  $40^{\circ}\text{C}$  (משטח חימום, הפשרה).

### אפיית לחם



- (טמפרטורה מומלצת  $205^{\circ}\text{C}$ . תחום הטמפרטורות: מיני.  $35^{\circ}\text{C}$  עד מקס.  $220^{\circ}\text{C}$ )
- מצב בישול המומלץ לאפיית לחם.
  - לאחר החימום המוקדם, הניחו את הבצק בתבנית אפייה במפלס הגובה ה-2.
  - אל תשכחו להניח קערת מים בתחתית התנור להשגת פריכות ומעטפת זהובה.

### הפשרה



- (טמפרטורה מומלצת  $35^{\circ}\text{C}$ . תחום הטמפרטורות: מיני.  $35^{\circ}\text{C}$  עד מקס.  $75^{\circ}\text{C}$ )
- התבשילים מופשרים באמצעות שימוש בכמות מוגבלת של חימום ומאוורר.
  - אידיאלי לתבשילים עדינים (טורט פירות, פשטידות פריכות, וכו').
  - בשר, רולדות, וכו', מופשרים בטמפרטורה של  $50^{\circ}\text{C}$  (בשר ניתן להניח מתחת לגוף חימום הגריל ומתחתיו כלי לאיסוף הנוזלים הנוטפים מהבשר).

### אזהרה



- לעולם אל תניחו כלים ומגשים על תחתית התנור או תצפו אותה ברדיד אלומיניום. הטמפרטורה הגבוהה עלולה לגרום נזק בלתי הפיך לאמייל ולארונות המטבח.

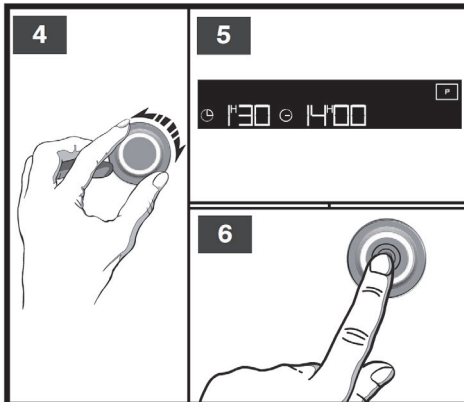
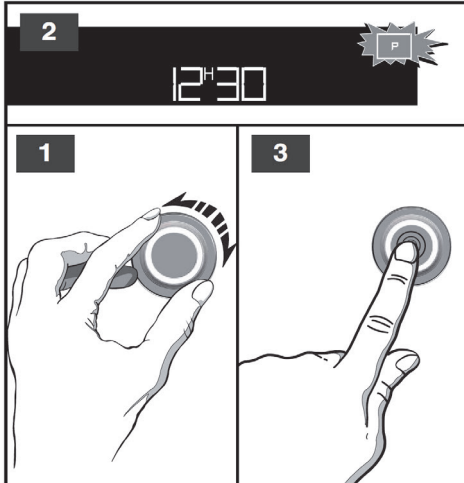
## ניקוי ותחזוקה

### • ניקוי פירוליטי

### • תכנות מהיר של ניקוי פירוליטי

#### הערה

הוציאו את כל האביזרים כולל מסילות החלקה ומגשים מתוך התנור, ונקו שאריות מזון מזון שגלשו.



- וודאו שבצג מופיעה תצוגת השעה ושאינ היא מהבהבת.

תוכלו לבחור באחת מתוך 3 תוכניות ניקוי פירוליטי:

1. ניקוי פירוליטי הנמשך שעה ו-30 דקות.

2. ניקוי פירוליטי הנמשך שעה ו-45 דקות.

3. ניקוי פירוליטי הנמשך שעתיים.

1 - בחרו במצב **PYRO** באמצעות סיבוב כפתור הבקרה.

2 - חיווי  יהבהב בצג.


3 - אשרו את הבחירה בלחיצה על כפתור הבקרה.

4 - בחרו את זמן הניקוי הפירוליטי באמצעות סיבוב כפתור הבקרה.


5 - לדוגמא: תוכנית ניקוי פירוליטי הנמשך שעה ו-30 דקות.

6 - אשרו את הבחירה בלחיצה על כפתור הבקרה.

יתחיל מחזור הניקוי הפירוליטי. בצג תתחיל מיד ספירה לאחור של זמן הניקוי.

בעת פעולת הניקוי הפירוליטי, חיווי  יופיע בצג כדי לחוות שהדלת נעולה.

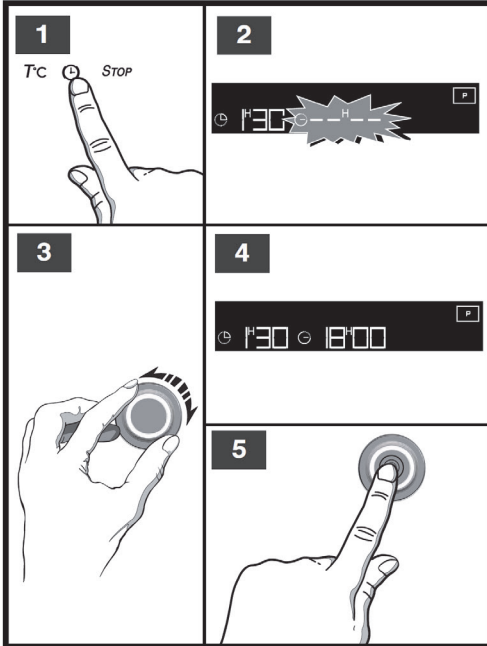
כשפעולת הניקוי הפירוליטי מסתיימת, 0:00 יהבהב בצג.

לאחר שהתנור התקרר, השתמשו במטלית לחה כדי להסיר את שאריות האפר. התנור נקי, ומוכן חזרה לשימוש. 

## • ניקוי הפירוליטי

### • השהיית התחלת הניקוי הפירוליטי

- פעלו בהתאם להנחיות המפורטות בסעיף: "תכנות מהיר של ניקוי פירוליטי", ולפני שתאשרו את תחילת פעולת הניקוי:



**1** - לחצו לחיצה ממושכת על מקש "☑" עד שתצוגת זמן הבישול תתחיל להבהב.

**2** - זמן סיום הבישול יבהב בצג כדי לחוות שניתן כעת להכניס את מועד סיום תהליך הניקוי.

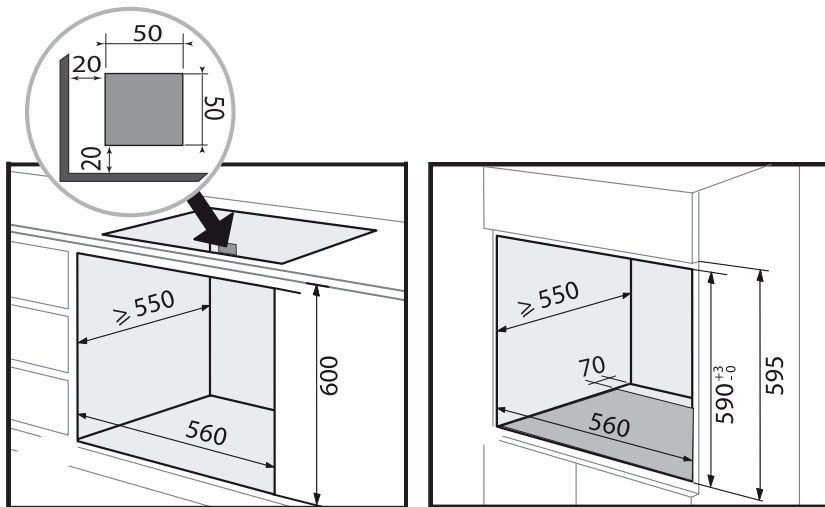
**3** - השתמשו בכפתור הבקרה כדי לכוון את שעת הסיום הרצויה.

**4** - לדוגמא: סיום הניקוי בשעה 18:00.

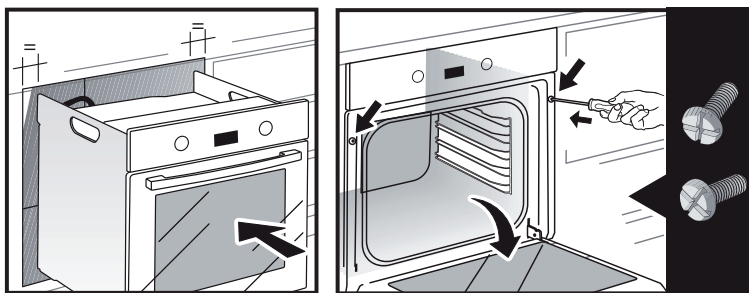
**5** - אשרו בלחיצה על כפתור הבקרה.

תהליך הניקוי הפירוליטי מושהה באופן אוטומטי כדי שיתיים בשעה 18:00.

• מידות



• התקנה





# De Dietrich

OBJETS DE VALEUR DEPUIS 1684



## שירות מרום

---

טלפון: 074-722-1020

פקס: 074-722-2501

## תחנות שירות

---

חיפה והצפון:

ההסתדרות 88 חיפה

ירושלים והאזור:

פייר קינג 33 ירושלים

באר שבע והדרום:

הבורסקאי 1 באר שבע

## מוקד שירות, תמיכה ורכישת חלפים ארצי

---

חולון, רחוב הצורף 3

